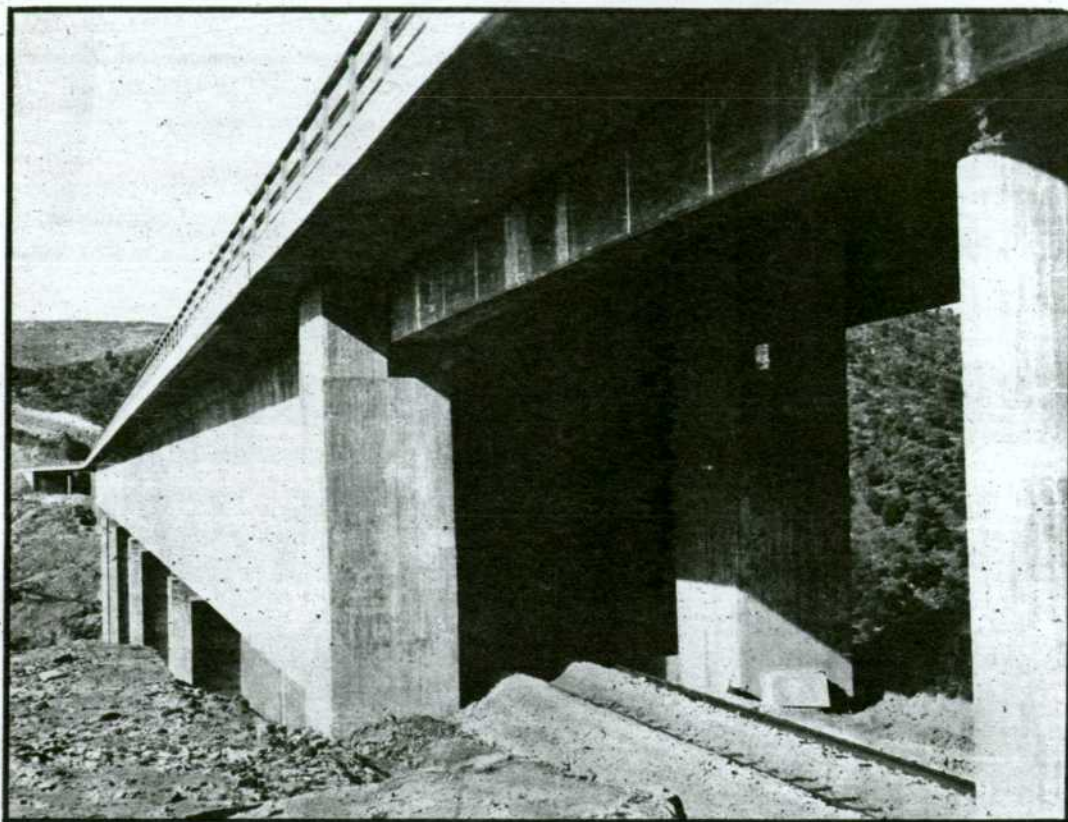


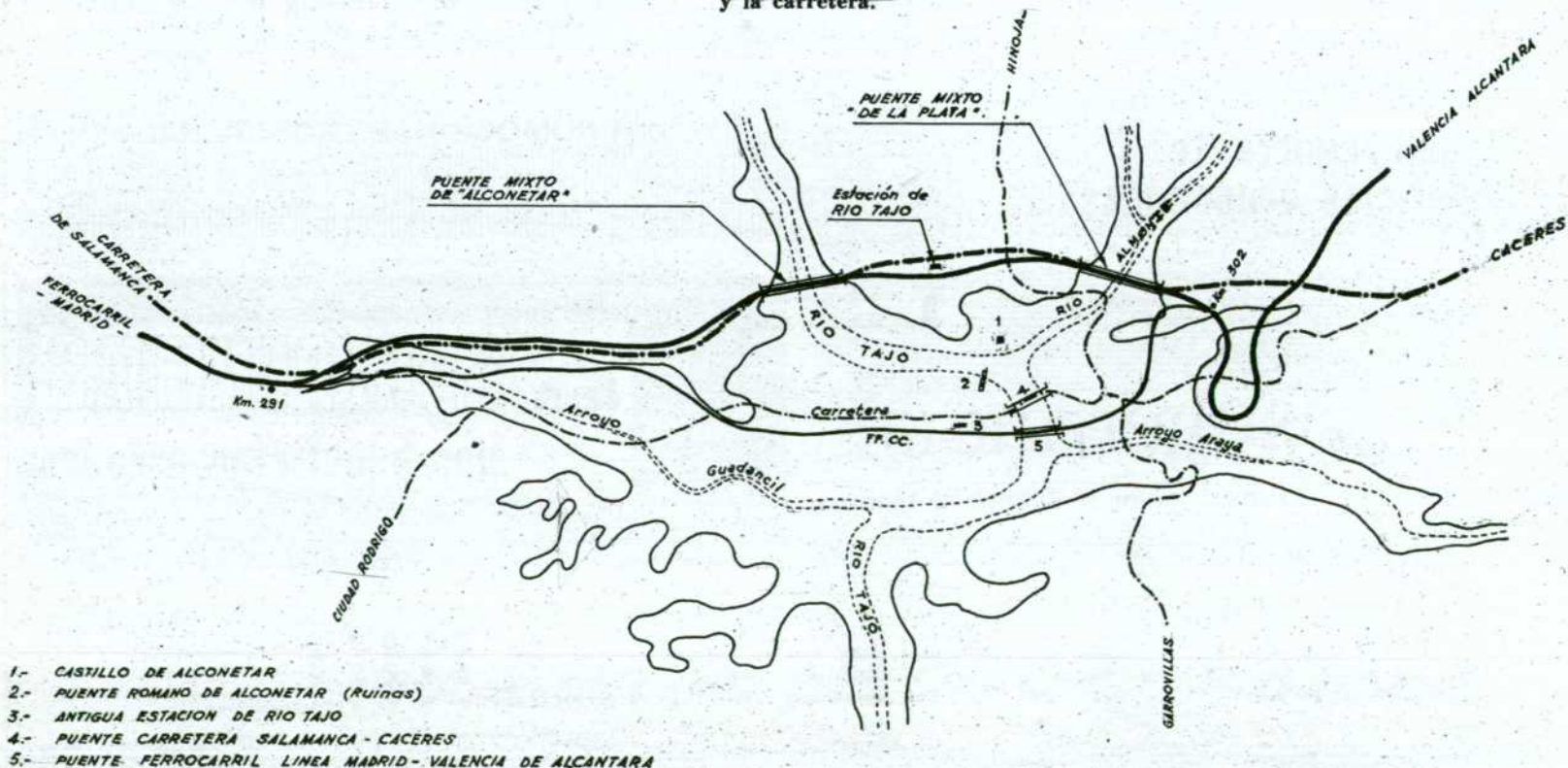
VARIANTE EN LA LINEA DE MADRID A VALENCIA DE ALCANTARA



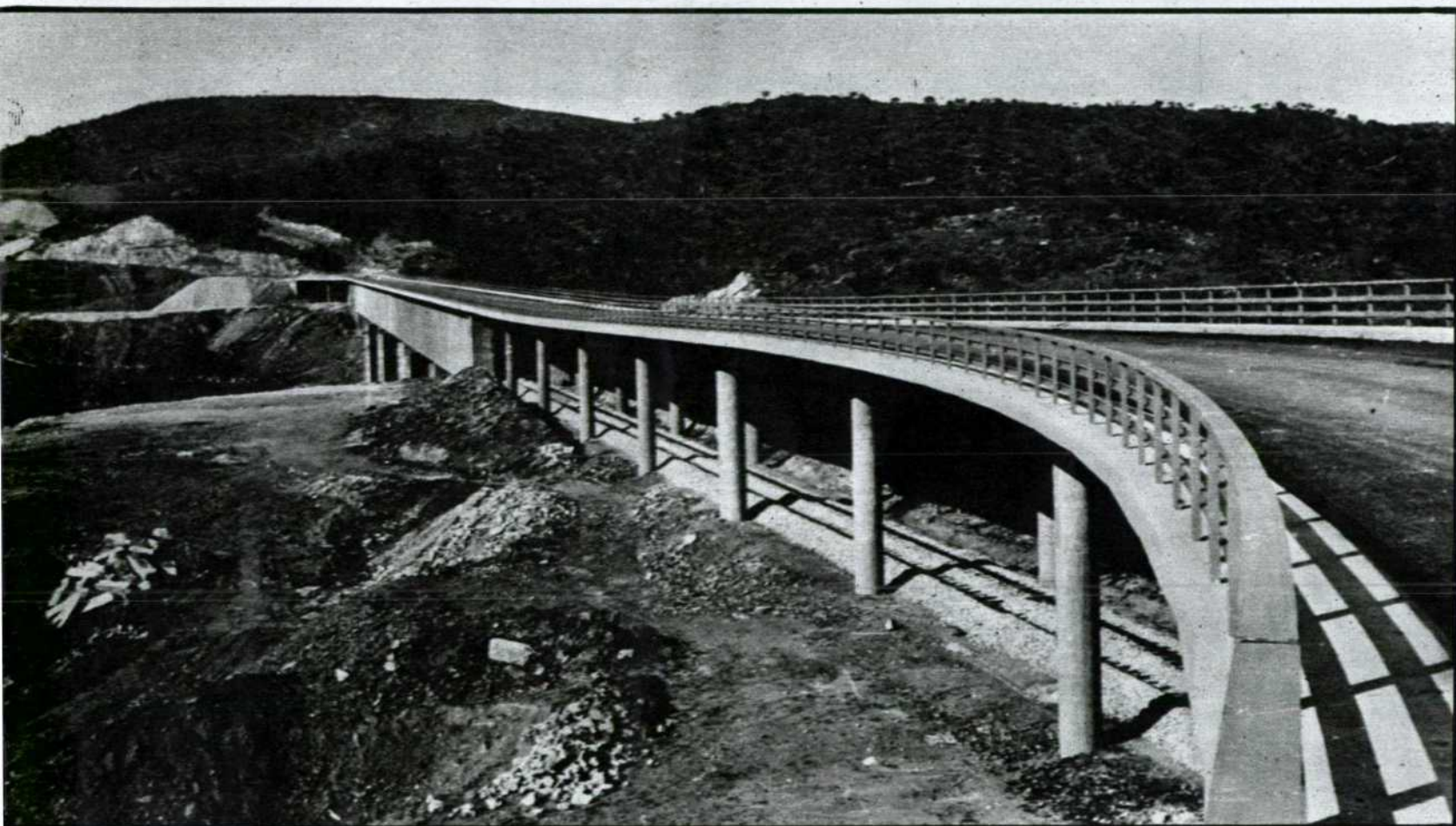
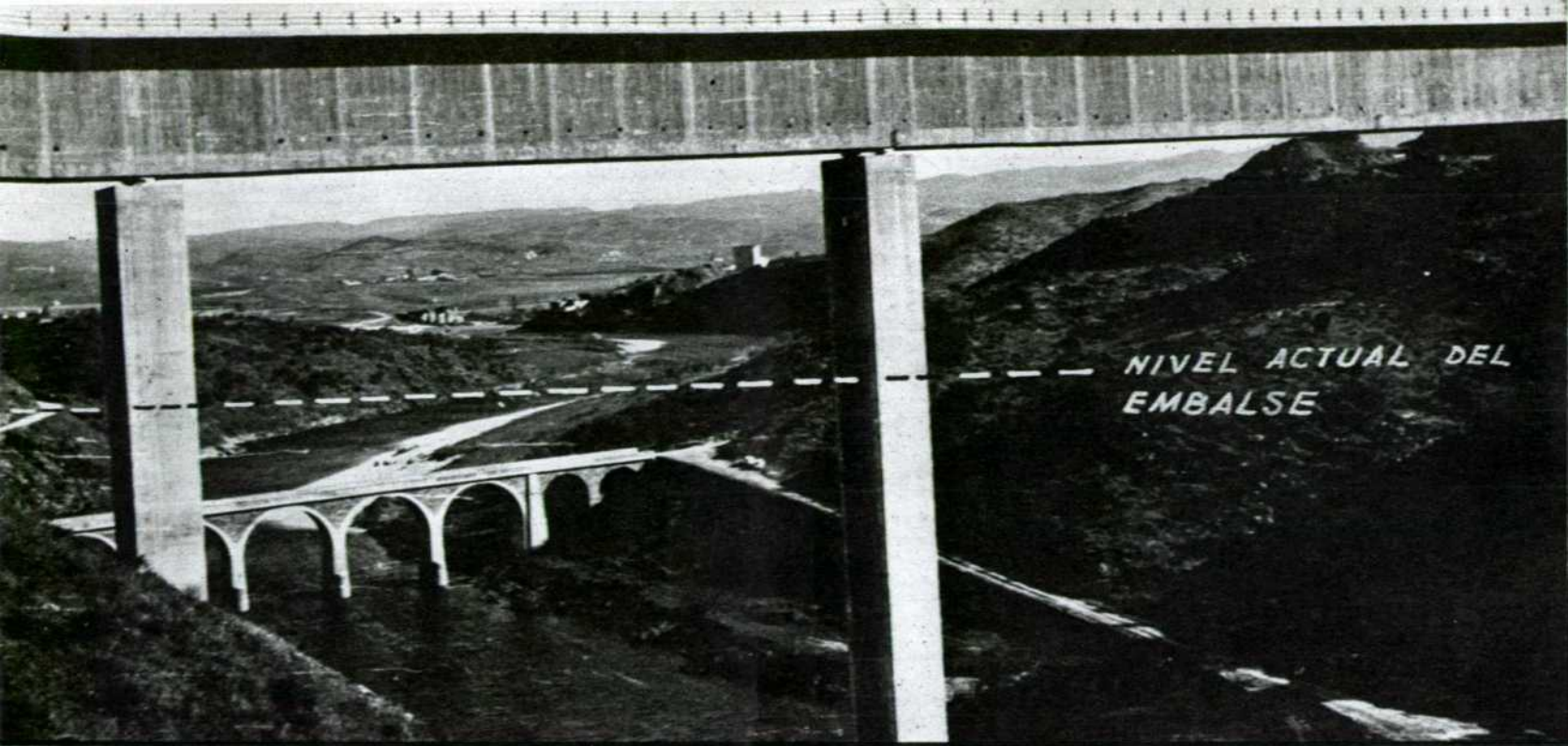
Vista parcial del nuevo puente mixto, donde puede apreciarse el cajón por el que discurre la vía férrea.

- Ha sido construida entre los kilómetros 291 y 301 para evitar la zona inundada por el embalse de Alcántara
- Tiene ocho puentes y siete túneles
- Los puentes sobre los ríos Tajo y Almonte son mixtos, para ferrocarril y carretera

Zona del Alconetar, donde puede apreciarse el antiguo trazado del ferrocarril y la nueva variante con los puentes mixtos para la vía férrea y la carretera.



- 1.- CASTILLO DE ALCONETAR
- 2.- PUENTE ROMANO DE ALCONETAR (Ruinas)
- 3.- ANTIGUA ESTACION DE RIO TAJO
- 4.- PUENTE CARRETERA SALAMANCA - CACERES
- 5.- PUENTE FERROCARRIL LINEA MADRID - VALENCIA DE ALCANTARA



El nuevo puente mixto sobre el río Almonte. En la foto superior se señala también el nivel actual de las aguas.

EL día 21 de agosto de 1969 eran cerradas las compuertas de la gran presa de Alcántara para llenar el embalse y por primera vez en 2.000 años las aguas del Tajo dejaron de correr bajo el famoso puente romano del mismo nombre.

Cuando a mediados del mes de enero las aguas del embalse alcanzaron la cota deseada, formando el lago artificial más grande de Europa, se volvió a dejar libre al río, que otra

vez ha vuelto a discurrir bajo dicho puente.

Las obras de embalse han hecho preciso la construcción de una variante en la línea de Madrid a Valencia de Alcántara, ya que sus aguas han invadido parte del trazado. Igualmente ha sido necesario construir un nuevo tramo de carretera, ya que también ésta ha quedado bajo las aguas en la zona de influencia del embalse.

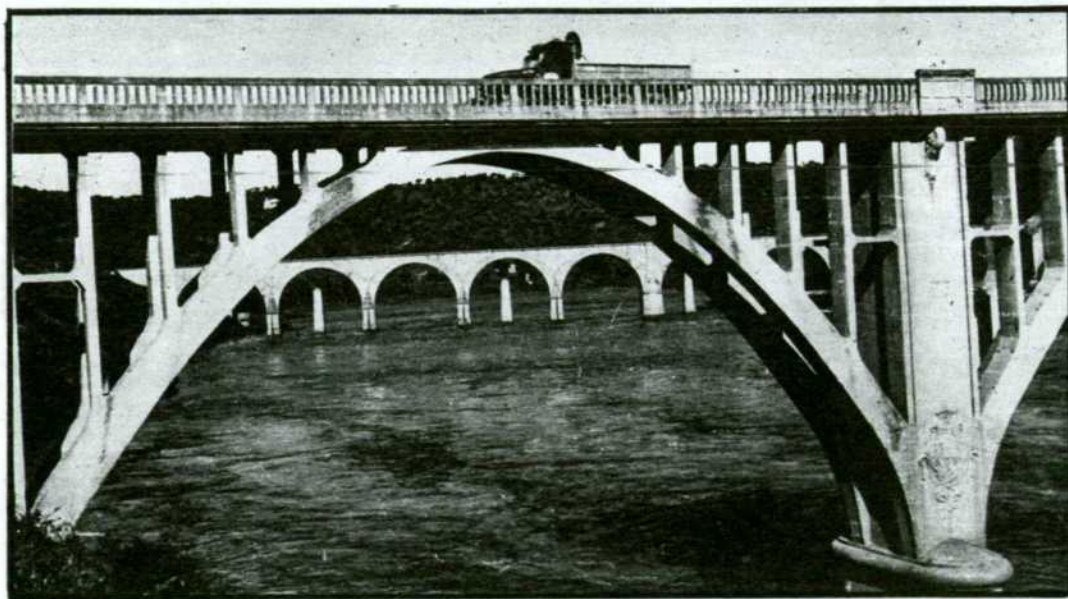
Por estas circunstancias de coincidencia al

proyectar la nueva variante los dos puentes más importantes —el de Alconetar, sobre el Tajo, y el de La Plata, sobre el Almonte— se pensó que podrían ser mixtos, para ferrocarril y carretera, con el siguiente ahorro en su presupuesto.

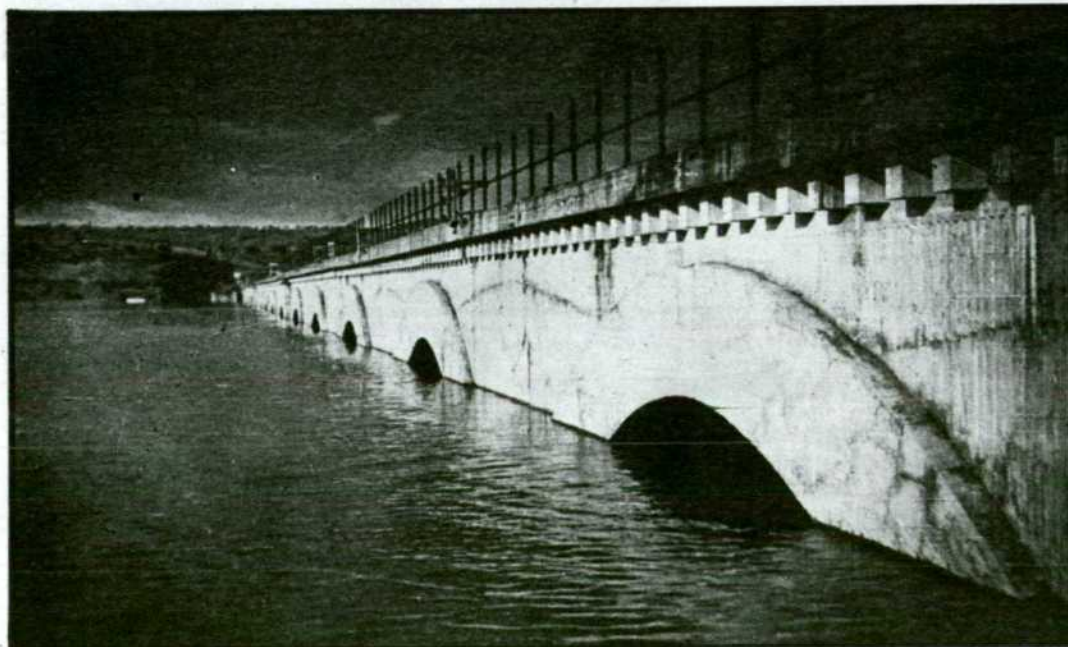
La variante ha sido tendida entre el kilómetro 291,038 y el 301,915, en una zona conocida por El Alconetar. Ha habido que construir en total ocho puentes y siete túneles.



El nuevo puente mixto (ferrocarril-carretera) sobre el río Tajo, antes de empezar el embalse de las aguas, cuyo nivel actual se señala en la foto.



En primer término, el antiguo puente de la carretera Salamanca a Cáceres, sobre el río Tajo; detrás, el puente del ferrocarril de la línea de Madrid a Valencia de Alcántara. En el segundo, cuarto y sexto arcos se advierten los pilares del primitivo puente proyectado por Eiffel.



Subida de las aguas, a punto ya de cubrir el antiguo puente del ferrocarril.

Los dos puentes más importantes son los ya citados sobre los ríos Tajo y Almonte, mixtos, de ferrocarril y carretera. El del río Tajo se llama de Alconetar y tiene una longitud de 342 metros y el del río Almonte, llamado de La Plata, mide 308 metros. Ambos son de hormigón pretensado, con sistema de ejecución en voladizo por avances sucesivos. En ellos se ha adoptado una sección en cajón de 5,80 metros de ancho interior y 6,85 de altura, por cuyo interior circula el ferrocarril, apoyado sobre la solera del cajón, formada por una losa que, a su vez, descansa sobre las vigas transversales. El tendido es de vía única, con paseos de seguridad a ambos lados. Sobre la parte superior del cajón circula la carretera, que tiene 10 metros de anchura total. Ambos puentes se apoyan en cuatro pilares.

El nivel medio de las aguas por donde cruza el ferrocarril ha alcanzado una altura de unos 50 metros, una vez embalsadas, y la altura de los puentes, contada también desde el antiguo nivel de ambos ríos, es de unos 60 metros.

HISTORIA DE LOS PUENTES

El primer puente de esta línea tendido sobre el Tajo fue diseñado por Eiffel. Constaba de varios tramos metálicos, con una longitud total de 368 metros, y se apoyaba en pilares de mampostería, con una altura media de 13 metros sobre el nivel medio de las aguas.

A principios de 1932 este puente fue sustituido por otro de hormigón en masa, construido a sólo tres metros de distancia del anterior. Constaba de 14 estribos, con arcos de 20 metros de luz, y su longitud total eran 368 metros y una anchura de 5,40 metros.

La estructura metálica del puente de Eiffel sería desmontada en 1935 y sólo se conservaron los pilares de apoyo, como puede apreciarse en una de las fotografías, tomada antes de que las aguas cubrieran la zona.

Cercano a los puentes del ferrocarril se encontraba el de la carretera de Salamanca a Cáceres, inaugurado en 1924, que también han cubierto las aguas.

Aún había un tercer puente. Construido por los romanos sobre el río Tajo, y conocido como el de Alconetar, estaba en estado de ruina y sólo quedaban cuatro arcos medio derruidos en la margen derecha del río. Antes de cerrar el embalse de Alcántara fue levantado y montado en un lugar próximo, para su conservación.

Luis BREÑA PLATA